

Руководство
по эксплуатации

 **EUROBOOR**
FOR PROFESSIONALS BY PROFESSIONALS

Фаскосъемные машины

B60/B60S

Дата покупки:

Модель:

Серийный номер:

Место для наклейки

Оглавление

1. Безопасность	3
1.1 Основные требования техники безопасности	3
1.2 Основные инструкции по технике безопасности	4
2. Описание	5
2.1. Схема фаскосъемной машины	5
2.2. Технические данные	6
2.3. Стандартный комплект поставки	6
3. Подготовка и наладка.....	6
3.1. Сборка и первое использование	6
3.2. Установка и замена режущих пластин	6
3.3. Разборка крышки фрезерной головки	7
3.4. Замена фрезерной головки.....	7
3.5. Установка угла наклона фаски	7
3.6. Установка ширины фаски	7
3.7. Модификация для использования на трубе.....	8
4. Использование машины.....	8
4.1. Включение и выключение двигателя	8
4.2. Регулировка скорости (только для B60S)	9
4.3. Защита от перегрузки (только для B60S)	9
4.4. Обработка кромок листов	9
4.5. Обработка кромок труб	9
5. Техническое обслуживание	10
6. Гарантийные обязательства.....	11



Данное оборудование прошло все установленные в технических регламентах Таможенного союза и Евразийского экономического союза процедуры оценки (подтверждения) соответствия и соответствует требованиям всех распространяющихся на данную продукцию технических регламентов Таможенного союза и Евразийского экономического союза.



Внимательно ознакомьтесь с данным руководством и мерами предосторожности. Ненадлежащее использование оборудования увеличивает риск несчастных случаев. В случае возникновения вопросов или сомнений, обратитесь к поставщику.



1. Безопасность

1.1 Основные требования техники безопасности

Не используйте фаскосъёмную машину до внимательного ознакомления с данным руководством.



ВНИМАНИЕ: При использовании электрических инструментов в обязательном порядке соблюдайте основные требования электробезопасности, чтобы снизить вероятность пожара, поражения электрическим током и травмы.

Данное Руководство по эксплуатации необходимо сохранить для последующего использования и прилагать к электрическому инструменту при его передаче или продаже.

РАБОЧЕЕ МЕСТО

- Обеспечивайте чистоту и надлежащее освещение на рабочем месте. Беспорядок и недостаточное освещение рабочего места приводят к несчастным случаям.
- Не эксплуатируйте фаскосъёмную машину во взрывоопасных средах, в которых присутствуют воспламеняющиеся жидкости, газы или пыль. Фаскосъёмная машина может вызывать образование искр.
- Не допускайте присутствия посторонних лиц, детей и посетителей во время эксплуатации фаскосъёмной машины.

БЕЗОПАСНОСТЬ ПРИ РАБОТЕ С ЭЛЕКТРИЧЕСТВОМ

- Вилка фаскосъёмной машины должна подходить к розетке. Ни в коем случае не производите изменение, переделку вилки. Не используйте какие-либо штепсельные переходники.
- Не допускайте телесного контакта с заземленными поверхностями. Существует потенциальная угроза поражения электрическим током, если Ваше тело будет заземлено.
- Не подвергайте фаскосъёмные машины воздействию дождя или влажных сред. Вода, попавшая в двигатель машины, вызывает риск поражения электрическим током.
- Не допускайте неправильного обращения со шнуром питания. Ни в коем случае не держите фаскосъёмную машину за шнур при переноске. Не тяните за шнур питания при извлечении вилки из розетки. Держите шнур вдали от тепла, масла, острых режущих поверхностей или вращающихся деталей. Немедленно производите замену поврежденных шнуров. Поврежденные шнуры вызывают риск поражения электрическим током.
- При эксплуатации фаскосъёмной машины используйте удлинитель, подходящий для работ вне помещений. Применение удлинителя, подходящего для использования вне помещений, снижает риск поражения электрическим током.
- Если эксплуатация фаскосъёмной машины во влажном помещении является неизбежной, используйте источник с устройством защитного отключения (УЗО). Использование УЗО снижает риск поражения электрическим током.

ЛИЧНАЯ БЕЗОПАСНОСТЬ

- Руководствуйтесь здравым смыслом при эксплуатации фаскосъёмной машины. Не используйте машину, если Вы устали или находитесь под воздействием наркотических веществ, алкоголя или медицинских препаратов. Невнимательность при эксплуатации фаскосъёмной машины может привести к серьёзному телесному повреждению.
- Одевайтесь соответствующим образом. Не надевайте свободную одежду или ювелирные украшения. Убирайте длинные волосы. Не допускайте контакта волос, одежды и перчаток с вращающимися деталями. Свободная одежда, ювелирные украшения или длинные волосы могут быть затянуты во вращающиеся детали.
- Не допускайте случайного запуска двигателя фаскосъёмной машины. Перед установкой вилки в розетку убедитесь, что машины отключена. При переноске фаскосъёмной машины убедитесь, что она выключена.

из сети питания.

- Следите, чтобы руки, перчатки и одежда находились на расстоянии от вращающихся деталей.
- Не оставляйте ключи для регулировки и установки инструмента в движущихся деталях фаскосъёмной машины. Такие ключи могут причинить телесные повреждения при включении двигателя.
- При работе с фаскосъёмной машиной выбирайте удобное и устойчивое положение, сохраняйте равновесие. Правильное расположение и равновесие обеспечивает лучший контроль фаскосъёмной машины в непредвиденных ситуациях.
- Используйте средства индивидуальной защиты. Пользуйтесь защитными очками, респиратором, нескользящими защитными ботинками, каской и средством защиты органов слуха (беруши, защитные противошумные наушники.)

ИСПОЛЬЗОВАНИЕ МАШИНЫ И ОСТОРОЖНОСТЬ

- Не перегружайте электроинструмент. Используйте правильные дополнительные приспособления для вашей машины.
- Не используйте машину, если переключатель не включает или не выключает его. Любой инструмент, который не может контролироваться выключателем, представляет опасность и подлежит ремонту.
- Отсоедините вилку от источника питания перед выполнением регулировок или сменой оснастки.
- Храните фаскосъёмные машины вне досягаемости детей. Инструменты представляют опасность в руках необученных пользователей.
- Периодически проверяйте оборудование на предмет присутствия повреждений. В случае повреждения, инструмент необходимо отремонтировать перед использованием.
- Держите режущие пластины острыми и чистыми. Пластины с острыми режущими кромками менее подвержены поломке и с ними легче работать.
- Используйте только те аксессуары и дополнительные приспособления, которые рекомендованы компанией Euroboor для Вашей модели. Дополнительные приспособления, которые подходят для одного станка, могут представлять опасность при использовании с другим станком.

РЕМОНТ

- Ремонт инструмента должен проводиться только квалифицированным техническим персоналом.
- При ремонте инструмента используйте только оригинальные запасные детали. Следуйте инструкциям в разделе технического обслуживания данного руководства. Использование неоригинальных деталей или несоблюдение инструкций по техническому обслуживанию может создавать риск поражения электрическим током или получения травмы.

1.2 Основные инструкции по технике безопасности

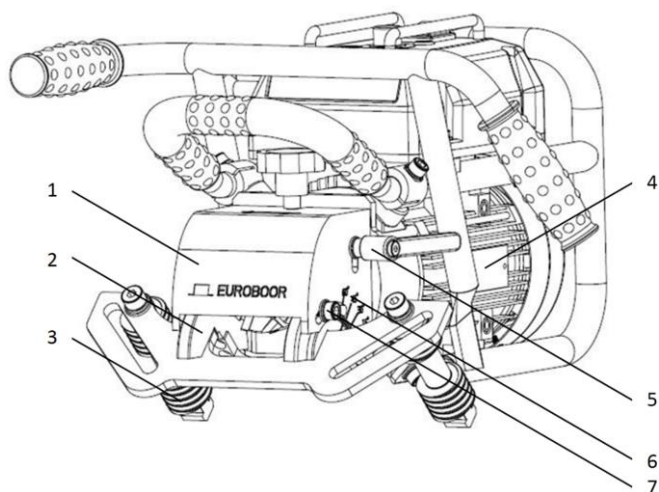
- Используйте заземленную розетку.
- Проверяйте целостность и работоспособность вилки, кабеля и фаскосъёмной машины перед каждым использованием.
- Не включайте фаскосъёмную машину в одну сеть с работающим сварочным аппаратом. Перепады напряжения в сети могут привести к выходу из строя электроники машины.
- Во время работы крепко держите машину обеими руками за изолированные поверхности ручек.
- Никогда не прикасайтесь к движущимся частям машины во время работы.
- Не используйте фаскосъёмную машину над головой.
- Используйте только рекомендованные Euroboor твердосплавные режущие пластины.
- Не используйте тупые или поврежденные режущие пластины.
- Режущие пластины должны быть надежно закреплены в головке с помощью винтов.
- Поддерживайте шильдик в читаемом виде, так как он несет важную информацию.
- Надёжно фиксируйте заготовку перед началом работы.

2. Описание

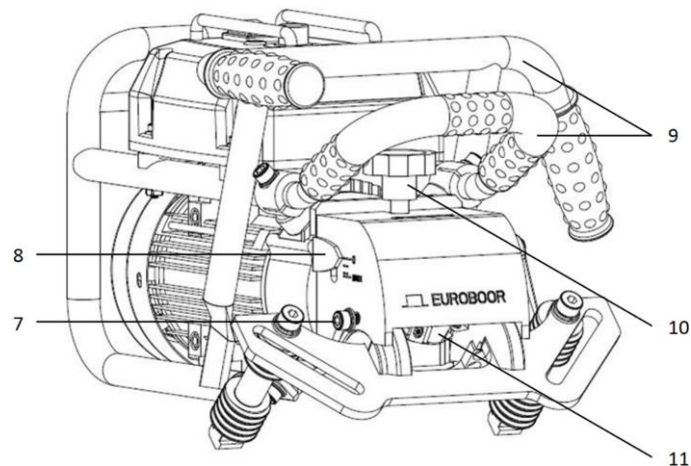
Фаскосъёмные машины EUROBOOR V60/V60S – это инструмент для снятия фасок шириной до 24 мм. и заусенцев с кромок, а также торцевания листов и труб. Модель V60S имеет электронную регулировку скорости вращения, позволяющую работать с заготовками из нержавеющей и конструкционной стали, чугуна и других сплавов. Модель V60 рекомендуется применять для работы с конструкционной сталью. В стандартную комплектацию входит фрезерная головка с 10 квадратными режущими пластинами.

2.1. Схема фаскосъёмной машины

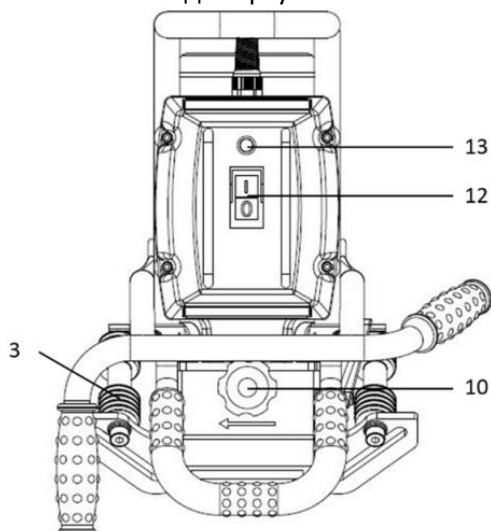
Вид сбоку V60 и V60S



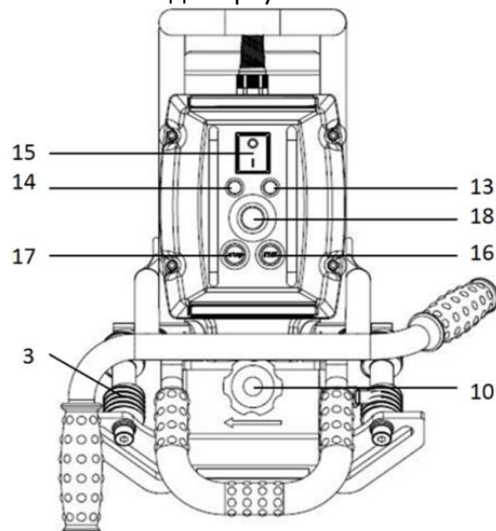
Вид сбоку V60 и V60S



Вид сверху V60



Вид сверху V60S



1. Крышка фрезерной головки;
2. Опорная пластина;
3. Опорный ролик;
4. Табличка с серийным номером;
5. Ручка блокировки регулировки ширины фаски;
6. Шкала регулировки угла фаски;
7. Болт регулировки угла фаски;
8. Шкала ширины фаски;
9. Рукоятки;

10. Регулятор ширины фаски;
11. Фрезерная головка;
12. Переключатель двигателя;
13. Индикатор работы двигателя (зеленый);
14. Индикатор перегрузки (красный);
15. Кнопка подачи напряжения;
16. Кнопка запуска двигателя;
17. Кнопка выключения двигателя;
18. Ручка регулировки скорости.

2.2. Технические данные

Характеристики \ Модель	B60	B60S
Вес нетто (машины)	24,1 кг.	24,1 кг.
Вес брутто (включая кейс и аксессуары)	34,0 кг.	34,0 кг.
Мощность двигателя	1100 Вт.	1800 Вт.
Скорость вращения шпинделя	2850 об/мин.	1675 - 2850 об/мин.
Угол фаски	0° - 60°	0° - 60°
Максимальная ширина фаски	24 мм.	24 мм.
Обработка труб	∅ от 150 мм.	∅ от 150 мм.
Источник питания	220-240В 50-60Гц.	

2.3. Стандартный комплект поставки

- Фаскосъемная машина;
- Фрезерная головка B60.0027 (установлена на машину);
- Десять режущих пластин LKS.15 (установлены на машину);
- Инструкция по эксплуатации;
- Три шестигранных ключа (4, 6, 8 мм);
- Ключ Torx (T20);
- Два гаечных ключа (18, 32 мм);
- Транспортировочный кейс.

3. Подготовка и наладка

3.1. Сборка и первое использование

Фаскосъемные машины B60 и B60S поставляется полностью собранными. Тем не менее, перед началом работы, рекомендуется проверить машину на наличие повреждений и убедиться, что все движущиеся части находятся в идеальном рабочем состоянии и не заедают. Первые 8-10 часов работы не нагружайте машину до предела. Снимите несколько «пробных» фасок, чтобы научиться работать фаскосъемной машиной.

3.2. Установка и замена режущих пластин

Все манипуляции с режущими пластинами производятся на выключенной из сети машине! Фаскосъемные машины B60 и B60S поставляется в сборе с 10 режущими пластинами. Во время работы режущие грани пластин изнашиваются. Проверяйте их перед каждым использованием. Работайте исключительно с острыми и неповрежденными режущими пластинами. Когда режущие грани пластин будут изношены, выполните следующие действия:

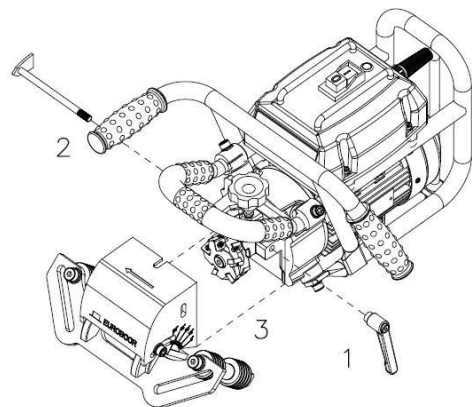
- Режущие пластины располагаются на фрезе в 2 ряда. При снятии неглубоких фасок может произойти неравномерный износ режущих граней пластин. В случае, если изношено менее половины грани пластины возможна смена расположения пластины на фрезе так, чтобы неизношенные половины режущих граней пластин стали рабочими. Для этого поменяйте местами 5 пластин из одного ряда и 5 пластин из другого ряда.
- Каждая пластина имеет 4 режущих грани. Поверните пластины на 90 градусов, сделав рабочими другие грани пластин. Это должно быть сделано одновременно для всех 10 пластин.
- После того, как будут изношены все 4 режущие грани пластин, произведите замену пластин на новые. Все 10 пластин должны быть заменены одновременно.

Для того, чтобы снять, заменить или повернуть режущую пластину открутите фиксирующий её винт ключом Torx T20, снимите пластину и очистите её посадочное место. Далее установите новую пластину и затяните винт.

3.3. Разборка крышки фрезерной головки

Для доступа к фрезерной головке, необходимо снять крышку фрезерной головки (включая опорные пластины и ролики). Для этого выполните следующие действия:

1. Открутите ручку блокировки регулировки ширины фаски (смотри пункт «схема фаскосъёмной машины»);
2. Вытащите стержень с индикатором ширины скашивания);
3. Осторожно снимите крышку фрезерной головки.



3.4. Замена фрезерной головки

Чтобы заменить фрезерную головку:

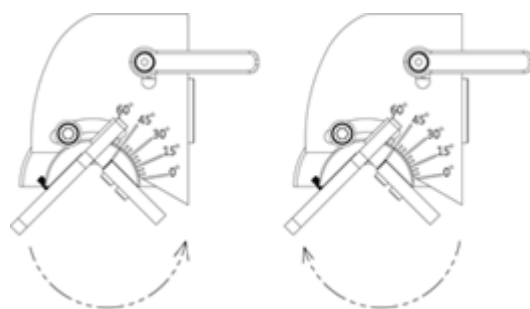
1. Используйте прилагаемый гаечный ключ на 32 мм. для блокировки шпинделя двигателя;
2. Используйте прилагаемый шестигранный ключ на 8 мм., чтобы ослабить и снять крепежный болт;
3. Если фрезерная головка не снимается руками, используйте специальный съемник;
4. Для установки головки очистите все снятые детали и выполните описанные выше действия в обратном порядке. Убедитесь, что все детали расположены правильно и крепежный болт не перетянут.



3.5. Установка угла наклона фаски

Чтобы установить необходимый угол наклона фаски:

1. Ослабьте оба стопорных болта регулировки угла на крышке фрезерной головки с помощью шестигранного ключа на 6 мм. Не обязательно полностью выкручивать болты;
2. Поверните узел опорной плиты таким образом, чтобы индикаторная полоска на опорной плите совпала с требуемым углом;
3. Слегка затяните оба стопорных болта регулировки угла. Проверьте, на сколько градусов установлен угол, и полностью затяните болты.

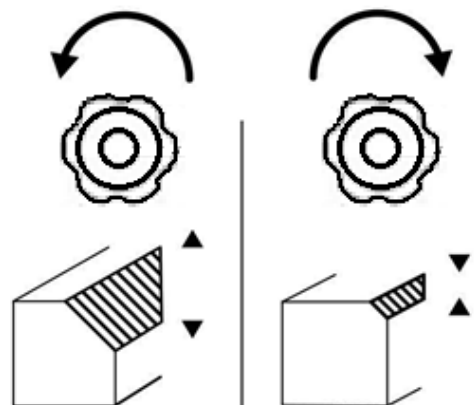


3.6. Установка ширины фаски

Фаскосъёмные машинки Euroboor V60 и V60S имеют широкий диапазон регулировки ширины фаски. Чтобы установить необходимую ширину снимаемой фаски:

1. Ослабьте ручку блокировки регулировки ширины фаски (смотри пункт «схема фаскосъёмной машины»);
2. Поверните круглый регулятор ширины против часовой стрелки, чтобы увеличить ширину фаски, или по часовой стрелке, чтобы уменьшить ширину фаски;
3. Затяните ручку блокировки регулировки ширины фаски.

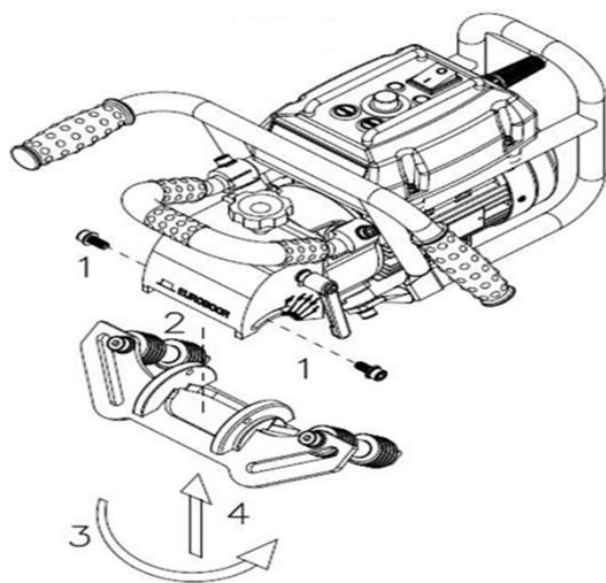
Шкала ширины фаски показывает ширину фаски при угле фаски 45 градусов. Для других углов фаски фактическую ширину фаски можно выяснить опытным путём.



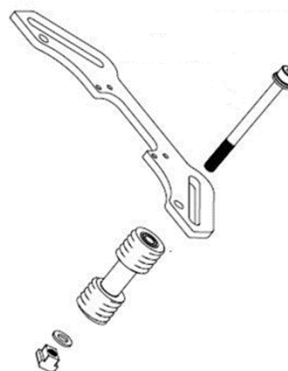
3.7. Модификация для использования на трубе

Фаскосъёмные машинки Euroboor B60 и B60S оснащены направляющей с опорными роликами и пластиной, конструкция которой позволяет устанавливать фаскосъёмные машинки и работать как на листах, так и на трубах диаметром от 150. Для снятия фаски на трубе необходимо разместить трубу вертикально и выполнить следующую подготовку фаскосъёмной машины:

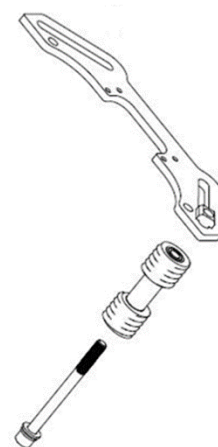
1. Выкрутите оба стопорных болта регулировки угла с помощью шестигранного ключа на 6 мм;
2. Вытащите направляющую в сборе из машины;
3. Поверните направляющую в сборе на 180 градусов;
4. Установите направляющую в сборе обратно;
5. Установите и затяните оба стопорных болта регулировки угла;
6. Переустановите опорные ролики из отверстия в прорезь, как показано на рисунке справа. Для использования на трубе, ролики должны быть закреплены в прорезях.



Изначальная установка для использования на листе



Установка для использования на трубе



4. Использование машины

4.1. Включение и выключение двигателя

B60. Чтобы включить двигатель, нажмите [I] на переключателе двигателя. Когда двигатель работает, индикатор работы двигателя горит зеленым. Чтобы выключить двигатель, нажмите [0] на переключателе двигателя. Индикатор работы двигателя потухнет.

B60S. Чтобы активировать электронику машины и перевести машину в режим ожидания, переключите кнопку подачи напряжения из положения [0] в положение [I]. Подсвеченная кнопка означает, что электроника активирована. После каждой операции машина должна быть полностью отключена путем переключения кнопки подачи напряжения из положения [I] в положение [0]. Это отключает электропитание всей электроники машины. После включения электроники машины подождите несколько секунд и включите двигатель, нажав на кнопку запуска двигателя. Когда двигатель работает, индикатор работы двигателя горит зеленым. Чтобы выключить двигатель, нажмите на кнопку выключения двигателя. Индикатор работы двигателя потухнет.

4.2. Регулировка скорости (только для B60S)

Фаскосъемная машина B60S имеет функцию регулировки скорости для работы с заготовками из различных материалов. Диапазон регулировки скорости составляет от 1675 об/мин. до 2850 об/мин. Ручка регулировки скорости находится на панели управления. Вокруг этой ручки нанесена шкала скоростей с ориентировочным обозначением видов материалов, которые обрабатываются на данных скоростях. Всегда проверяйте на тестовом образце, подходит ли выбранная скорость для вашего материала.

4.3. Защита от перегрузки (только для B60S)

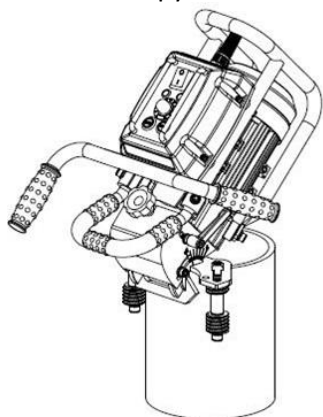
Фаскосъемная машина B60S оснащена защитой от перегрузки. Перегрузка может быть вызвана либо слишком высокой скоростью подачи, либо слишком глубокой настройкой скоса. Когда индикатор перегрузки мигает красным, машина используется с максимально допустимой нагрузкой. Лучше всего избегать таких ситуаций, так как двигатель может перегреться, что может привести к поломкам. Когда машина работает с сильной перегрузкой, индикатор перегрузки загорается красным, срабатывает защита от перегрузки и двигатель отключается. Нажмите кнопку выключения двигателя, чтобы сбросить защиту от перегрузки. Устраните причину перегрузки и снова включите двигатель, чтобы продолжить работу.

4.4. Обработка кромок листов

- Поверхности и края заготовки должны быть чистыми и ровными. Работа на неровной поверхности, сварные швы могут повредить машину или сократить срок службы режущих пластин;
- Настоятельно рекомендуется выполнение фасок шириной более 12мм за 2-3 прохода. Например, если вы хотите создать скос шириной 15 мм., то первый проход лучше делать шириной 6 мм., второй проход - 12 мм., третий - 15 мм. В результате потребуется меньше усилий, а также меньше времени на выполнение двух или трех проходов в сумме, чем одного на полную ширину. Также такой подход к снятию глубоких фасок минимизирует риск перегрузки машины;
- Не позволяйте фрезерной головке касаться материала при позиционировании до включения двигателя и начала работы. Сначала установите машину на лист (так чтобы фрезерная головка и режущие пластины не касались кромки листа), далее включите двигатель и подождите несколько секунд пока фрезерная головка наберёт скорость, и только после этого углубляйтесь в материал;
- Крепко держите машину обеими руками за ручки. Помните, что во время работы фаскосъемную машину следует перемещать справа налево. Направление подачи обозначено стрелкой на крышке фрезерной головки.

4.5. Обработка кромок труб

Расположение машины на трубе



- Убедитесь, что машина переоборудована для использования на трубе, как описано в пункте «Модификация для использования на трубе»;
- Установите трубу вертикально;
- Установите машину над отверстием трубы;
- Выставьте нулевую ширину фаски (смотри пункт «установка ширины фаски») и пододвиньте машину так, чтобы фрезерная головка касалась материала;
- Слегка ослабьте болты опорных роликов, чтобы прямоугольные скользящие гайки могли перемещаться в прорезях опорной пластины;
- Симметрично переместите направляющие ролики, чтобы они касались трубы,

Прямоугольная скользящая гайка и прорезь опорной пластины



и снова затяните болты опорных роликов;

- Отодвиньте машину так, чтобы фрезерная головка не касалась материала. Выставьте необходимую ширину фаски (смотри пункт «установка ширины фаски»). Настоятельно рекомендуется выполнение фасок шириной более 12мм за 2-3 прохода. Например, если вы хотите создать скос шириной 15 мм., то первый проход лучше делать шириной 6 мм., второй проход - 12 мм., третий - 15 мм. В результате потребуется меньше усилий, а также меньше времени на выполнение двух или трех проходов в сумме, чем одного на полную ширину. Также такой подход к снятию широких фасок минимизирует риск перегрузок машины;
- Не позволяйте фрезерной головке и режущим пластинам касаться материала во время разгона двигателя. После включения двигателя подождите несколько секунд пока фрезерная головка наберёт скорость, и только после углубляйтесь в материал;
- Крепко держите машину обеими руками за ручки. Помните, что во время работы фаскосъёмную машину следует перемещать по часовой стрелке. Направление подачи обозначено стрелкой на крышке фрезерной головки.

5. Техническое обслуживание

- Каждый раз перед началом работы проверяйте фаскосъёмную машину на наличие каких-либо признаков повреждения. Особое внимание следует уделить сетевому кабелю, выключателям и движущимся частям. Если машина повреждена, ее не следует использовать, так как это может привести к травме;
- Регулярно очищайте машину от грязи, пыли и металлической стружки. Особое внимание необходимо уделить фрезерной головке, вентиляционным отверстиям двигателя, а также ребрам радиатора под корпусом электроники (сверху двигателя). Для этого рекомендуется использовать сжатый воздух;
- Движущиеся части, такие как направляющие ролики, следует регулярно смазывать тонким слоем машинного масла. Легкая смазка также предотвращает появление ржавчины;
- Ремонт фаскосъёмных машин должен производиться квалифицированным техническим персоналом.

В связи с проведением исследований и разработок, постоянными улучшениями и модификацией, оборудование может быть изменено без предварительного уведомления. Актуальную схему запчастей вашей фаскосъёмной машины запрашивайте у официального дилера EUROBOOR или на сайте: euroboor.com/ru/.

6. Гарантийные обязательства

Первая страница данного руководства является гарантийным талоном при: наличии штампа торговой организации; правильном заполнении граф «дата покупки», «модель»; правильном заполнении графы «серийный номер» либо наличии оригинальной наклейки.

Гарантийный период составляет 12 месяцев со дня продажи (+ дополнительные 12 месяцев после регистрации серийного номера изделия на сайте euroboor.com/ru). В течении гарантийного периода владелец имеет право на бесплатное устранение скрытых заводских дефектов машины, препятствующих нормальной эксплуатации.

Гарантийное обслуживание осуществляется при условии отсутствия нарушения условий эксплуатации, которые определяются действующим руководством по эксплуатации. Случаи, на которые не распространяются гарантийные обязательства:

- При несоблюдении предписаний, указанных в данном руководстве;
- При наличии коррозии и механических повреждений;
- При попадании инородных тел в вентиляционные отверстия;
- При попадании влаги на станок и внутрь станка;
- При неисправностях, возникших вследствие перегрузки, повлекшей выход из строя ротора, статора или других узлов и деталей, а также вследствие несоответствия параметров электросети номинальному напряжению. При включении машины в одну сеть со сварочным аппаратом;
- При неисправностях, возникших вследствие нормального износа изделия;
- На быстроизнашивающиеся части (сальники, уплотнения) и сменные приспособления (фрезерные головки и режущие пластины);
- При попытках самостоятельного ремонта;
- При отсутствии гарантийного талона и серийного номера на изделии;
- При включении в сеть с недопустимыми параметрами. Номинальная величина напряжения 220В может отклоняться в ту или иную сторону (при нормальных значениях в пределах 5% - 209-231В, в предельных значениях в пределах 10% -198В-242В). Минимальное напряжение должно быть не меньше 198В, а максимальное не больше 242В. Для электродвигателя одинаково вредно заниженное и завышенное напряжение питания. Рекомендуется использовать стабилизатор напряжения;
- При применении удлинителя несоответствующего сечения. Если сечение проводов удлинителя мало, то падение напряжения на его проводах окажется настолько значительным, что на клеммах электродвигателя напряжение будет ниже допустимых пределов, что приводит к увеличению нагрузки и перегреву электродвигателя. Мы рекомендуем не превышать длину удлинителя 30 метров с минимальным сечением провода 1,5мм. (3х контактного с заземлением);
- При использовании машины в целях, для которых он не предназначен;
- При несоблюдении температурного режима работы и хранения: -40 +45°С. При внесении холодной машины в теплое помещение необходимо выдерживать до включения 2 часа. Перед работой при минусовых температурах необходимо прогревать электродвигатель около 5 минут.